



Plan van Aanpak voor Netwerk van ondersteuning

Datum voltooid: 24 mei 2019

Auteur: Annette Gaalman / Marjon van Schendel / Wilbert Helmus / OPEN / team NDE

Versie: 1.0

Status: Definitief

Bestandsnaam: Plan van Aanpak DO2 Netwerk van ondersteuning



Documenthistorie

Revisies

Versie	Status	Datum	Wijzigingen
0.1	Concept	25-02-2019	Eerste versie
	Concept	28-02-2019	Review projectaanpak (organisatie, rollen) door Marjon van Schendel
	Concept	07-03-2019	Versie bewerkt door team NDE
	Concept	07-03-2019	Versie ter bespreking in overleg OPEN op 08-03-2019
	Concept	09-05-2019	Versie ter bespreking in overleg OPEN op 10-05-2019 met verwerking van projectbeschrijving OPEN
0.9	Definitief concept	16-05-2019	Definitief concept plan van aanpak ter goedkeuring voor Bestuur OPEN
1.0	Definitieve versie	24-05-2019	Definitieve versie met verwerking van opmerkingen OPEN

Distributie

Dit document is verstuurd aan:

Versie	Datum verzending	Naam	Functie
0.1	25-02-2019	Annette Gaalman	Erfgoed Brabant
0.1	28-02-2019	Marjon van Schendel	Senior projectleider NDE
0.1	06-03-2019	Team NDE	Domeinmanagers, communicatieadviseur
0.2	07-03-2019	Bestuur OPEN	Stuurgroep
0.3	09-05-2019	Bestuur OPEN	
0.9	17-05-2019	Bestuur OPEN	
1.0	24-05-2019	Bestuur OPEN	



INHOUDSOPGAVE

1	Inleiding en achtergrond	3
	Inleiding	3
2	Projectdefinitie	4
2.1	Doelstellingen	4
2.2	Projectaanpak	4
2.3	Scope	5
2.4	Producten	5
2.5	Uitsluitingen	6
2.6	Relaties en afhankelijkheden	6
2.7	Uitgangspunten	7
2.8	Risico's	7
2.9	Succes	8
3	Projectorganisatiestructuur	9
	Bijlagen	11
	Bijlage A: Begroting	11
	Bijlage B: Kwaliteitsplan	12
	Bijlage C: Initiële planning	13
	Bijlage D: Governance NDE projecten	14



1 Inleiding en achtergrond

Inleiding

Het doel van dit document is om duidelijkheid te geven hoe vanuit de deelnemers in OPEN en vanuit het Netwerk Digitaal Erfgoed invulling gegeven wordt aan het onderdeel van de intensiveringsopdracht vanuit OC&W, zoals beschreven in het Programmaplan Intensivering NDE 2019-2020: Projectfiche 9: Netwerk van ondersteuning.

Het Netwerk Digitaal Erfgoed, verder NDE, geeft invulling aan de verschillende onderdelen van de intensiveringsopdracht vanuit OC&W, zoals beschreven in het Programmaplan Intensivering NDE 2019-2020. Het NDE heeft de opdracht gekregen om op het gebied van het beheer van het digitale erfgoed de dienstverlening te intensiveren en het mogelijk te maken dat ook collecties van kleinere instellingen duurzaam digitaal beschikbaar komen. De intensivering richt zich enerzijds op het ontwikkelen van generieke voorzieningen en anderzijds op het vergroten van de deskundigheid om het digitale erfgoed te behouden, te gebruiken en te presenteren. Een methode om deze beide doelen te dienen is het gebruik maken van het reeds bestaande landelijk dekkende advies-, ondersteunings- en begeleidingsnetwerk op het gebied van erfgoed: OPEN¹.

OPEN is het Overleg van Provinciale Erfgoedhuizen Nederland waarin de provinciale erfgoedorganisaties vertegenwoordigd zijn: Museumfederatie Fryslân, Erfgoedpartners Groningen, Historisch Centrum Overijssel, Erfgoedpark Batavialand, Erfgoed Gelderland, Huis voor de Kunsten Limburg, Erfgoed Brabant, Erfgoed Zeeland, Huis van Hilde, Erfgoedhuis Zuid-Holland en Landschap Erfgoed Utrecht. De erfgoedorganisaties richten zich in hun provincie op de zorg voor en het zichtbaar maken en houden van erfgoed, en doen dit door de beheerders en gebruikers van erfgoed, gemeenten, historische verenigingen, musea, monumenteigenaren, scholen en vrijwilligersorganisaties daarbij te helpen. De deelnemers van OPEN zijn voor de provincies de belangrijkste partner in de ontwikkeling en uitvoering van het provinciale erfgoedbeleid. Zij zijn ook partners in het NDE; zij ondertekenden op 1 oktober 2018 het NDE-manifest waarmee zij aangaven de digitale erfgoed informatie beter zichtbaar, bruikbaar en houdbaar te willen maken zodat iedereen de vruchten kan plukken van de digitalisering van de samenleving.

¹ <http://www.openerfgoed.nl/>



2 Projectdefinitie

2.1 Doelstellingen

Het vergroten van het actieve gebruik van digitale erfgoedcollecties begint met het duurzaam toegankelijk maken en (open) beschikbaar stellen van die collecties, zodanig dat ze niet alleen geraadpleegd kunnen worden in de instelling zelf, maar breed beschikbaar zijn en gerelateerd aan collecties van andere instellingen. De grotere instellingen zijn hier doorgaans veel verder mee dan de kleinere instellingen, en nu moet de stap gezet worden naar inclusiviteit: het erfgoed in de kleinere instellingen vertelt ook een deel van ons erfgoedverhaal². De kleinere instellingen meenemen in duurzame digitale toegankelijkheid en beschikbaarstelling van erfgoed bereiken we door een intensivering van de dienstverlening, zowel voor wat betreft de realisatie van generieke voorzieningen als de deskundigheidsbevordering met betrekking tot generieke voorzieningen. Het opzetten van een landelijk dekkend netwerk van ondersteuning is een eerste vereiste om de voorzieningen en het werken daarmee ook te realiseren bij kleinere instellingen.

Het doel van dit project is het realiseren van een landelijk dekkend netwerk van ondersteuning waardoor:

1. zo veel mogelijk erfgoedinstellingen kennis maken met / gebruik kunnen maken van generieke voorzieningen en zo hun deskundigheid kunnen vergroten op het gebied van de uitgangspunten en toepassing van de Nationale Strategie, ten behoeve van het realiseren van de digitale toegankelijkheid van hun erfgoed;
2. de al bestaande dienstverlening via de sectorale, provinciale en thematische knooppunten versterkt wordt;
3. kennis en ervaring zo breed mogelijk beschikbaar komt, verspreid en gedeeld kan worden;
4. de succesfactoren zoals genoemd in paragraaf 2.9 in december 2020 gerealiseerd zijn.

2.2 Projectaanpak

Het project sluit aan op de al bestaande infrastructuur met betrekking tot het ondersteunen van kleinere instellingen bij het duurzaam digitaal toegankelijk maken van erfgoed, namelijk de provinciale steunfunctie-organisaties op het gebied van erfgoed. Deze organisaties zijn partner in het NDE en hebben op 1 oktober 2018 het NDE-manifest ondertekend, om zo tot uiting te brengen dat men de inspanningen op dit provinciale niveau nadrukkelijk ook in lijn met de nationale strategie en in samenwerking met andere netwerkpartners gestalte wil geven. We sluiten daarbij aan op de netwerkvorming in domeinen en sectoren, en dus 'plekken' die erfgoedinstellingen al weten te vinden, zoals de huidige dynamiek binnen de archiefsector en de ontwikkelingen in de rollen van RHC's.

² Denk bijv. ook aan het toegankelijk maken van archieven van migranten(verenigingen) en minderheden waardoor erfgoedbeheer als geheel meer inclusief wordt.



2.3 Scope

Het project realiseert een landelijk dekkend netwerk van steunpunten voor erfgoedinstellingen in alle sectoren (archief, museum, audiovisueel) bij Museumfederatie Fryslân, Erfgoedpartners Groningen, Historisch Centrum Overijssel, Erfgoedpark Batavialand, Erfgoed Gelderland, Huis voor de Kunsten Limburg, Erfgoed Brabant, Erfgoed Zeeland, Huis van Hilde, Erfgoedhuis Zuid-Holland en Landschap Erfgoed Utrecht.

Het is aan de provinciale partners zelf om zo'n steunpunt goed te bemensen; uiteraard binnen het gemeenschappelijk gehanteerde functieprofiel. Dit netwerk brengt alle instellingen – juist ook de kleinere – in de positie aan te kunnen sluiten bij de nationale strategie. De te realiseren steunpunten sluiten aan op de al bestaande structuur, versterken deze en vullen deze aan met een kennisnetwerk. De specifieke invulling van de ondersteuning kan per steunpunt verschillen zodat zo goed mogelijk ingespeeld kan worden op de regionale behoefte van zowel erfgoedinstellingen als steunpunten. Ook houden we rekening met de ondersteuningsstructuur die per provincie kan verschillen, bijvoorbeeld vanwege de functie van RHC's of andere organisaties met een steunfunctie.

2.4 Producten

Nr.	Product	Door
1	Inventarisatie van de diensten en producten die nu als ondersteuning aan erfgoedinstellingen geboden worden	Digitaal Erfgoed Coaches
2	Een in het netwerk gedragen uitwerking van het netwerk van ondersteuning (organisatiestructuur, werkwijze, overlegvormen, etc.)	Digitaal Erfgoed Coaches, bestuur OPEN, NDE-team, sectorale knooppunten
3	Afspraken over 'steun op maat' programma voor met name kleinere erfgoedinstellingen, zodanig dat het actieve gebruik en beheer van hun digitale collecties bevordert wordt, in lijn met de nationale strategie en met gebruik van concrete producten uit de NDE gereedschapskist (hulpmiddelen, trainingen, etc)	Digitaal Erfgoed Coaches, bestuur OPEN, NDE-team, sectorale knooppunten
4	Begeleiding van medewerkers bij erfgoedinstellingen, gericht op kennisoverdracht, enthousiasmering en coaching op het gebied van digitaal erfgoed.	Digitaal Erfgoed Coaches
4	Een begeleiding-op-maat voor erfgoedinstellingen die subsidieaanvragen m.b.t. digitale toegankelijkheid van erfgoed bij de fondsen doen in het kader van het intensiveringsprogramma. Het gaat hierbij met name om kennisoverdracht, enthousiasmering en coaching op het gebied van toepassing van digitale duurzaamheid, linked open data, auteursrecht, klantinzicht e.d. en toepassing van de DERA.	Digitaal Erfgoed Coaches
5	Tussentijds evaluatierapport medio december 2019, met aanbevelingen voor vervolgfase	Digitaal Erfgoed Coaches, bestuur OPEN, NDE-team
6	In het netwerk gedragen visie/beschrijving/uitwerking van de structurele aanpak Netwerk van ondersteuning	Bestuur OPEN, bestuur NDE, OCW, Provincies



2.5 Uitsluitingen

Buiten scope van het project Netwerk van ondersteuning vallen:

- Het digitaliseren van collecties: vanuit de steunpunten wordt ondersteuning geboden m.b.t. zichtbaarheid, bruikbaarheid en houdbaarheid van digitaal erfgoed, maar het digitaliseren zelf wordt niet door de steunpunten of vanuit het NDE verzorgd;
- Het ontwikkelen van cursusmateriaal; dit maakt deel uit van het NDE-project Opleiding en training.

Buiten scope geplaatste onderdelen kunnen alleen worden meegenomen als dit door de opdrachtgever als afwijking op het project is goedgekeurd.

2.6 Relaties en afhankelijkheden

Het welslagen van het project Netwerk van ondersteuning is afhankelijk van:

- De ontwikkeling van en beschikbaarheid van cursusmateriaal (binnen het project Opleiding en training); en de mate waarin vanuit de steunpunten input kan worden gegeven aan dit project Opleiding en Training;
- De ontwikkeling en toepasbaarheid van generieke voorzieningen, de gereedschapskist, de kennisproducten en het train-de-trainer programma; en de mate waarin vanuit de steunpunten input kan worden gegeven aan de ontwikkeling hiervan.
- Voldoende bekendheid met de (diensten van de) steunpunten bij de doelgroep (medewerkers van de erfgoedinstellingen).
- Kennis bij de steunpunten zelf over ondersteuningsmogelijkheden.
- De mate waarin erfgoedinstellingen gebruik kunnen maken van een (inter)provinciale infrastructuur, zoals gemeenschappelijke opslag en distributie faciliteiten.

Het project Netwerk van ondersteuning heeft een relatie met:

- De subsidieregelingen bij de fondsen (eveneens deel van de intensiveringsmiddelen digitaal erfgoed); het is wenselijk dat de ondersteuning vanuit de steunpunten als eigen bijdrage bij subsidieaanvragen van erfgoedinstellingen kan gelden;
- Het project van Kennisnet waarbij het gebruik van erfgoed in het onderwijs gestimuleerd wordt (dit project is eveneens deel van de intensiveringsmiddelen digitaal erfgoed); ook in dat project is een onderdeel deskundigheidsbevordering opgenomen. De communicatie daarover en die rondom de steunpunten zal op elkaar afgestemd worden. De ondersteuning die door met name thematische en provinciale portals wordt uitgevoerd; een goede afstemming en samenwerking is van groot belang.
- Het project 'Organisatie van het aggregatielandschap'. Een verbinding tussen de domeingroep Bruikbaar en de stuurgroep van dit project is noodzakelijk. Een vertegenwoordiger van dit project neemt deel aan het project Organiseren Aggregatielandschap in de rol als vertegenwoordiger van het netwerk van ondersteuning.



2.7 Uitgangspunten

Binnen het project worden de volgende uitgangspunten gehanteerd:

- Het netwerk van ondersteuning en de kennisdeling sluiten aan op de al bestaande infrastructuur voor ondersteuning van erfgoedinstellingen, zoals georganiseerd via de provinciale erfgoedinstellingen als deelnemers aan OPEN;
- Het netwerk van steunpunten, en de werking daarvan, heeft steeds de nationale strategie m.b.t. digitaal erfgoed, de principes zoals beschreven in het NDE-manifest en de DERA als uitgangspunt;
- Iedere erfgoedinstelling in Nederland moet een beroep kunnen doen op het netwerk van ondersteuning;
- Instellingen die (nog) niet met digitale toegankelijkheid van hun erfgoed bezig zijn moeten kennis kunnen maken met het NDE en de beschikbare infrastructuur van ondersteuning;
- De ondersteuning is op maat, dit wil zeggen dat iedere instelling vooruit geholpen wordt vanuit het eigen niveau.

2.8 Risico's

Het grootste risico is dat de kennis en voorzieningen die vanuit de steunpunten gedeeld worden, niet voldoende aansluiten bij de kennis en de behoeften van de kleinere instellingen. Informatie bieden over de digitale toegankelijkheid van erfgoed wordt pas zinvol als die ook voor de kleinere instellingen toepasbaar is. We moeten dus heel alert zijn dat:

- de generieke voorzieningen aansluiten bij de praktijk van kleinere instellingen (in de verschillende stadia van digitale toegang bieden tot erfgoed) - te ondervangen doordat een signaalfunctie op dit onderwerp onderdeel is van de opdracht aan het netwerk van ondersteuning;
- het trainingsmateriaal en de beschikbare informatie in kennisplatforms (helpteksten, handreikingen) laagdrempelig beschikbaar zijn en aansluiten bij kennisniveau en behoefte van kleinere instellingen.

Bij de ontwikkeling van het 'steun-op-maat'-programma moet erop worden gelet dat dit programma voldoende aansluit bij de kennis, de behoeften en de dagelijkse werkpraktijk van kleine instellingen en borging van de nieuwe kennis oplevert. Generieke voorzieningen moeten aansluiten en trainingmateriaal (helpteksten en handreikingen) moeten laagdrempelig beschikbaar zijn en aansluiten op het kennisniveau en de behoefte van kleine instellingen. Dit wordt als voorwaarde (acceptatiecriterium) gesteld bij deze projecten. De provinciale steunpunten kennen de instellingen in hun provincie het beste en brengen hun kennis hierover in bij de ontwikkelaars van het 'steun-op-maat'- en 'begeleiding-op-maat'-programma.

Een ander risico vormt een onvoldoende aansluiting van en afstemming tussen landelijk en provinciaal beleid rond de duurzame ontwikkeling van het Netwerk van ondersteuning. Vanaf aanvang van het project zoeken OPEN-deelnemers actief contact met de provinciale subsidieverstrekking om de toekomst van deze ondersteuningsfunctie te bespreken. Er is vanuit NDE en OCW bereidheid om deel te nemen in een gespreksronde met provinciale stakeholders.



2.9 Succes

Het project is succesvol wanneer:

- een landelijk dekkend netwerk van Digitaal Erfgoed Coaches gerealiseerd is;
- op een duurzame manier: de financiering en de organisatie voor meerdere jaren geborgd is in het netwerk;
- en praktische ondersteuning wordt geboden aan kleine(re) erfgoedinstellingen;
- met toepassing van de relevante generieke voorzieningen uit de NDE gereedschapskist-inwording.



3 Projectorganisatiestructuur

De overkoepelende governance van het intensiveringsprogramma is uitgewerkt in het document Governance NDE projecten³ (als bijlage toegevoegd aan dit Plan van Aanpak)

Dit project kent een sterk domeinoverstijgend karakter, waarbij de uitvoering van de werkzaamheden en het borgen van de resultaten op langere termijn met name in het netwerk van steunpunten (via OPEN) vorm moet krijgen. Het NDE bestuur is **opdrachtgever**, de NDE-netwerkmanager zal als gedelegeerd opdrachtgever namens het NDE bestuur fungeren.

De **stuurgroep** wordt gevormd door de OPEN directeuren. Drenthe heeft nog geen vertegenwoordiging in OPEN, er zijn op dit moment gesprekken om dit te beleggen bij het Platform Drentse Musea. Vanuit de overige provincies is er een deelnemer in OPEN.

Vertegenwoordigers van OPEN stemmen zelf hun deelname aan het NDE-project af met hun stakeholder(s), meestal de provincie.

De rollen van senior leverancier en senior gebruiker worden door de aard van het project beide ingevuld door de directeuren van OPEN, zij zijn verantwoordelijk voor het definiëren van de requirements en het borgen van de resultaten, uiteraard in overleg met de opdrachtgever en binnen de kaders van het NDE gedachtengoed.

Het regulier OPEN overleg (per kwartaal) fungeert ook als stuurgroepoverleg voor het bespreken van de voortgang en eventuele bijsturing. De netwerkmanager wordt hierbij uitgenodigd.

De provinciale erfgoedorganisaties bemensen het steunpunt vooralsnog twee tot vier jaar met een voldoende ervaren en opgeleide Digitaal Erfgoed Coach (zie het gemeenschappelijk functieprofiel voor de eisen en inschaling) die werkt ten behoeve van het totale erfgoedveld (archieven, bibliotheken, archeologische en historische verenigingen, monumentenorganisaties, musea, onderzoeksinstituten etc.). Het is aan de provinciale partners zelf om zo'n steunpunt passend te bemensen; uiteraard binnen het gemeenschappelijk gehanteerde functieprofiel voor Digitaal Erfgoed Coach. Zo kan de steunpuntfunctie door 1 medewerker of door een team ingevuld worden. Onderdeel van het project is de organisatorische borging, de financiering na 2020 ligt bij OPEN.

Hoewel de steunpunten dus provinciale steunfunctie-organisaties als uitvalsbasis hebben, betekent dit niet dat vanuit elk steunpunt alleen voor de eigen provincie gewerkt wordt. Er moet aandacht zijn voor het goed verdelen van het werk en het bereiken van alle instellingen, ook instellingen in provincies waar geen provinciale steunfunctie-organisatie is.

Het **projectteam**, verantwoordelijk voor de dagelijkse gang van zaken, wordt gevormd door deze coaches. De projectleiderstaken worden door deze coaches gezamenlijk opgepakt. De coaches hebben

³ Voor de actuele versie, zie: <https://docs.google.com/document/d/1K7nwouPeoutX-WfXasJ-WUINGfRuNZSoUP58dRrXAkM/edit>



op inhoudelijk vlak regelmatig contact met de domeinmanagers. De frequentie van dit overleg wordt bepaald aan de hand van de werkzaamheden op dat moment en de mate waarin die werkzaamheden overleg vereisen.

Het projectteam rapporteert maandelijks aan de gedelegeerd opdrachtgever (netwerkmanager).

Vanaf het begin van het project stellen we ons de vraag: 'Wat hebben we nodig om de continuïteit voor de middellange termijn (5 jaar) te kunnen waarborgen?'

Daarbij is het van belang dat de NDE-doelen ook bij de provinciale en lokale overheden goed gekend zijn en gedeeld worden. Het realiseren van een netwerk van ambtenaren als **klankbordgroep** zou daar wellicht een goed instrument voor zijn. Voor veel provincies is 2021 het eerste jaar van de nieuwe cultuurbeleidsperiode. Voor verduurzaming van het project is verankering nodig in het provinciale cultuurbeleid.

Voor de kennisuitwisseling wordt onder meer gebruik gemaakt van KIA, het Kennisplatform Informatie en Archieven dat door het Nationaal Archief wordt beheerd.



Bijlages

Bijlage A: Begroting

In deze begroting worden alleen de kosten opgenomen die direct aan NDE toe te rekenen zijn. Kosten die gemaakt worden voor individuele aanpassingen van een instelling worden hierin niet meegenomen. Onderstaand overzicht geeft zicht op de totale te verwachten kosten over de hele periode die ten laste komen van het intensiveringsprogramma. Tevens geeft dit overzicht inzicht in de in kind bijdragen van uit het netwerk.

Omschrijving	Specificatie	Bron
NDE bijdrage aan Digitaal Erfgoed Coaches	12 x € 50K	Begroting project
Netwerkbijeenkomsten	10K	Begroting project
Communicatie	Inzet NDE communicatiekanalen (nieuwsbrief, website, bijeenkomsten)	Begroting Netwerkcommunicatie

Bij het opstellen van deze begroting worden de volgende uitgangspunten gedefinieerd:

- Elk van de OPEN partners krijgt eenzelfde bedrag en zet dit naar eigen inzicht in om een steunpunt te bemensen (b.v. uitbreiding van uren van een medewerker die er al is, of een nieuwe tijdelijke medewerker)
- Elk van de provinciale partners gaat daarbij uit van een functiewaardering op grond van het gemeenschappelijk functieprofiel Digitaal Erfgoed Coach

Taakstellend beschikbaar budget vanuit Intensiveringsprogramma: 12 x € 50K als bijdrage aan Digitaal Erfgoed Coaches tot 31 december 2020.

Taakstellend budget voor organisatie van bijeenkomsten: € 10K

Kosten voor de inrichting van gemeenschappelijke communicatiekanalen ten behoeve van het Netwerk van ondersteuning (NDE nieuwsbrief, sectie op NDE website) komen ten laste van het NDE communicatiebudget.

In het project wordt als proef KIA (Kennisplatform Informatie en Archief) door het Netwerk van ondersteuning gebruikt kan worden voor de onderlinge kennisuitwisseling. Voor KIA is dit een van de 'proeftuinprojecten'. In de begroting is geen rekening gehouden met aanpassingen van KIA.



Bijlage B: Kwaliteitsplan

Acceptatiecriteria

Producten en diensten moeten inhoudelijk voldoen aan de nationale strategie digitaal erfgoed, de principes geformuleerd in het NDE-manifest en de DERA 2.0.

Verantwoordelijkheden kwaliteit

Het bewaken van de kwaliteit van het gehanteerde proces ligt bij de (gedelegeerd) opdrachtgever. De kwaliteit van de ondersteuning wordt bewaakt door het projectteam en de klankbordgroep en door middel van monitoring van de resultaten.



Bijlage C: Initiële planning

Ter voorbereiding van dit projectplan hebben OPEN en NDE verschillende bijeenkomsten georganiseerd, waaronder een werkconferentie op 10 mei 2019. De resultaten zijn verwerkt in dit plan van aanpak.

In onderstaande fasering is uitgegaan van een formele startdatum op 1 juni 2019 met een totale doorlooptijd tot eind 2020. De resultaten uit de eerste fases zijn van grote invloed op de inrichting van de daaropvolgende periode.

Het plan van aanpak is een levend document dat tijdens de uitvoering van het project steeds geactualiseerd zal worden, eventuele bijstelling van doelstellingen en activiteiten op basis van de tussentijdse evaluatiemomenten zijn mogelijk.

Op hoofdlijnen ziet de planning er als volgt uit:

	Milestone	Fase, activiteiten
2019-Q2	<i>Definitief plan van aanpak</i>	Initiatiefase, bureauonderzoek, netwerkbijeenkomsten, afspraken OPEN-deelnemers en NDE
2019-Q3	<i>Aanstelling Digitaal Erfgoed Coaches in 12 provincies</i>	Werving en selectie coaches, aanstellingen, uitwerken landelijke organisatie- en overlegvormen
2019-Q3	<i>Communicatiekanalen gereed</i>	Inrichten communicatiekanalen zoals nieuwsbrief intern en extern, gebruik KIA-platform, etc.
2019-Q4 – 2020-Q4	<i>Uitwerking van ondersteuning door de Digitaal Erfgoed Coaches</i>	Uitvoering pilots, trainingen, bijeenkomsten, input t.b.v. subsidieregelingen fondsen, overleg met NDE-team en projectleiders,
2020-Q1	<i>Evaluatie tussentijds en rapportage</i>	Uitvoering evaluatie en opstellen rapportage voor vervolg
2020-Q4	<i>Overdracht en beheer</i>	Documentatie en afspraken t.b.v. verduurzaming Netwerk van ondersteuning



Bijlage D

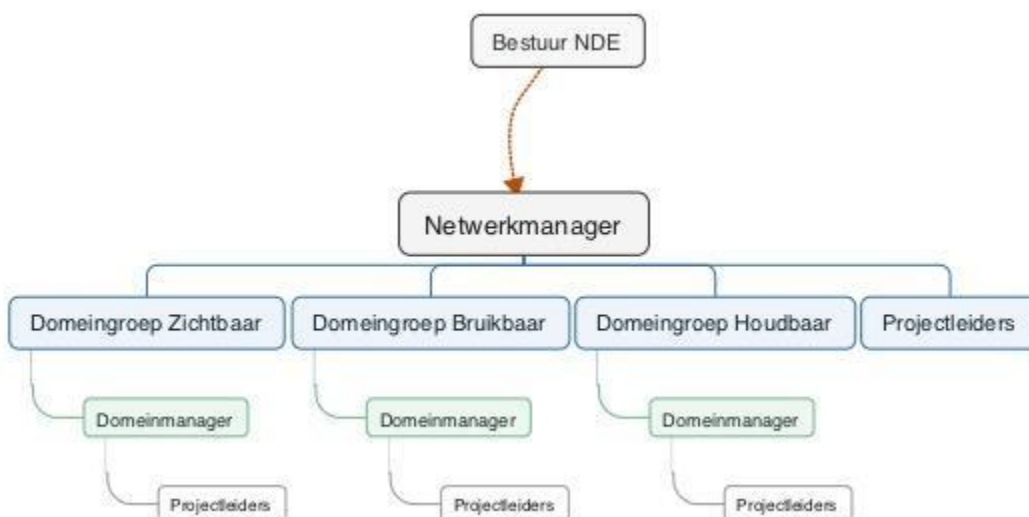
Beschrijving Governance Projecten NDE Intensiveringsprogramma Versie 24 mei 2019



Projectorganisatie

Dit document beschrijft de algemene opzet van de governance van de projecten in het NDE intensiveringsprogramma 'Erfgoed Digitaal voor Allemaal'. Het netwerk karakter komt duidelijk naar voren in de sturing van de projecten.

Onderstaand schema geeft aan hoe de projecten van het intensiveringsprogramma geleid worden:



Afbeelding 1.

Ieder project kent de volgende rollen en verantwoordelijkheden:

- Het bestuur is eindverantwoordelijk voor het programma, zoals het bestuur eindverantwoordelijk is voor alles zoals dat binnen NDE gebeurt. Het bestuur werkt vanuit een gezamenlijke strategie voor het netwerk.
- De domeingroep treedt binnen de projecten op als stuurgroep, bepaalt de doelstellingen (binnen de kaders van de door het bestuur gevoerd beleid) en zorgt voor het benodigde budget. De domeingroep is opdrachtgever van het project. De domeingroep vertaalt de netwerkstrategie naar doelstellingen voor de uitvoering, hierop wordt gestuurd. De borging van de resultaten in het netwerk staat hierbij centraal.
- De domeinmanager is gedelegeerd opdrachtgever voor het project, mag binnen de door de domeingroep aangegeven kaders beslissingen nemen. Hij is het directe aanspreekpunt voor de projectleider. De domeinmanager rapporteert aan de domeingroep over de voortgang van het project. De domeinmanager is verantwoordelijk voor het opstellen van projectplannen (Plan van Aanpak) waarin de doelstellingen vertaald worden naar concreet te behalen resultaten en stuurt hierop.
- De netwerkmanager is linkend pin tussen de domeingroepen en het bestuur, is het aanspreekpunt voor het bestuur en benadert hen bij escalatie. In het geval van domeinoverstijgende projecten fungeert hij als opdrachtgever.



- De projectleiders zijn verantwoordelijk voor het uitvoeren van het project binnen scope, planning en budget conform het projectplan en mag binnen de kaders van het project beslissingen nemen. Zij rapporteren aan de domeinmanager van het domein waar het project onder valt.
- De standaard rollen van senior gebruikers en senior leveranciers zijn niet altijd even eenvoudig in te vullen in een netwerkorganisatie door een verstregeling van verantwoordelijkheden bij de verschillende betrokkenen. In zijn algemeenheid fungeren vertegenwoordigers van de domeingroepen als senior gebruikers van het project, zij leveren en bepalen de requirements voor het project. Binnen de knooppunten zullen de resultaten van de projecten geborgd worden, zij kunnen hierdoor gezien worden als senior leveranciers van het project. Vaak zijn dit dezelfde betrokkenen. Per project zal dit bekeken worden.

Daar waar aanvullende teams (werkgroepen, klankbordgroepen) voorkomen, zal dit in de betreffende projectplannen aangegeven worden.

Projectrapportage en -overleg

- De voortgang van de projecten wordt besproken in het reguliere overleg van de domeingroep, die gemiddeld eenmaal per zes weken plaatsvindt. Ook de domeinoverstijgende projecten worden hier besproken. De projectleiders zijn hierbij aanwezig voor toelichting. De netwerkmanager wordt hierbij ook uitgenodigd, indien gewenst.
- De projectleiders rapporteren voorafgaand aan het domeinoverleg over de voortgang van hun project aan de opdrachtgever (domeinmanager of netwerkmanager), volgens het beschikbare sjabloon. Hierin worden, naast planning en budget ook de issues en de status van de risico's vermeld. De voortgangsrapportages zijn beschikbaar voor alle betrokkenen op de Google drive.
- 1 keer per twee maanden vindt een projectleidersoverleg plaats, waarin m.n. de projectoverstijgende issues en afstemming tussen de projecten besproken worden. Los hiervan kunnen de projectleiders natuurlijk ook indien noodzakelijk of gewenste tussentijds met elkaar afstemmen.

Algemene projecttoleranties

Budget:	Doorlooptijd:	Scope:	Kwaliteit:
10%	1 maand	In overleg met opdrachtgever	in overleg

Algemene NDE rollen

De volgende medewerkers zijn bij ieder project betrokken:

- De communicatiemedewerker van NDE (Carolien van Zuilekom) voor het informeren van het netwerk over de status van het project en de resultaten.
- De controller van Beeld en Geluid (Phuoc Le) voor het bewaken van de budgetten.



Borging van de resultaten

Voor het borgen en beheren van de resultaten zijn de volgende afspraken gemaakt:

- Voor alle ontwikkelde voorzieningen wordt er een beheersplan gemaakt.
- De aangepaste voorzieningen (software en infrastructuur) worden beheerd door de “meest gereede partij” binnen het netwerk
- De overzichten en onderzoeksresultaten worden als een generieke voorziening door een van de knooppunten binnen het NDE beheerd.
- Indien resultaten bestaan uit handleidingen, software of andere producten, garanderen de beheerders daarvan de beschikbaarheid voor een periode van minimaal 5 jaar.

Processen

Binnen ieder project worden de volgende projectmanagement processen gehanteerd:

- Risicomanagement. Risico's worden vastgelegd in de voortgangsrapportage en in het voortgangsoverleg worden deze besproken (indien een status van een risico wijzigt).
- Issuemanagement. Projectissues worden vastgelegd in de voortgangsrapportages en besproken in het overleg dat hier het best een oplossing voor kan bieden. Issues die niet binnen het gebied van de PL opgelost kunnen worden, worden gemeld aan de stuurgroep.
- Afwijking- en escalatieprocedure. Indien een afwijking optreedt wordt hiervan een afwijkingsrapport opgesteld, wat voorgelegd wordt aan de stuurgroep.